

Wstęp

Gratulujemy zakupu oczyszczacza powietrza Boneco 2055 / Boneco 2055 D!

Czy wiesz Państwo, że suche powietrze w pomieszczeniach:

- Wysusza błony śluzowe, powoduje pękanie ust i pieczenie oczu
- Zwiększa ryzyko infekcji i schorzeń dróg oddechowych
- Powoduje zmęczenie, zmęczenie i kłopoty z koncentracją
- Jest niekorzystne dla zwierząt domowych i roślin pokojowych
- Powoduje gromadzenie się kurzu i wyładowania elektrostatyczne ubrań, dywanów i wykładzin podłogowych, wykonanych z włókien sztucznych
- Prowadzi do uszkodzenia drewnianych elementów wyposażenia mieszkań i parkietów
- Rozstraja instrumenty muzyczne?

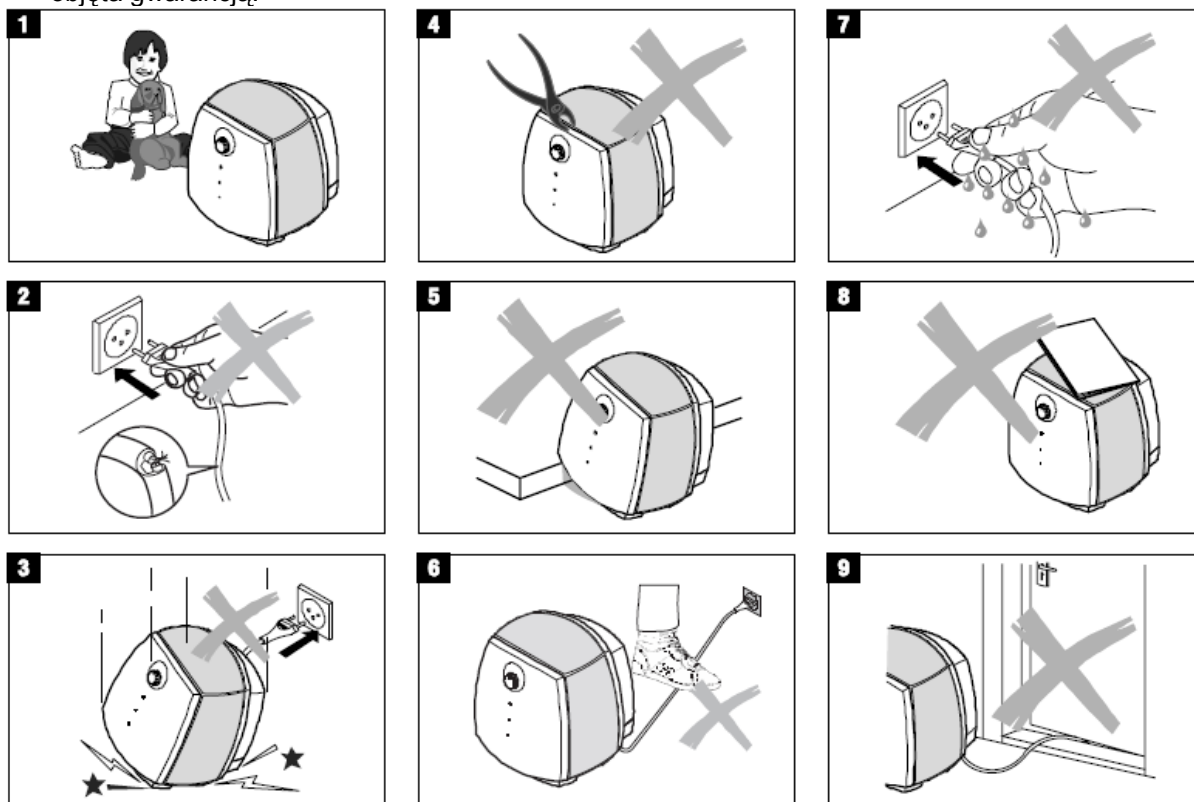
Wskazówki ogólne

Klimat panujący w pomieszczeniach daje poczucie komfortu, gdy wilgotność względna wynosi od 40 do 60%. Nawilżanie powietrza jest szczególnie polecane w sezonie zimowym, nie zastępuje jednak regularnego wietrzenia pomieszczeń mieszkalnych.

Wskazówki dotyczące bezpieczeństwa

- Przed załączeniem urządzenia przeczytać uważnie instrukcję obsługi. Instrukcję należy przechowywać w celu korzystania z niej w późniejszym terminie.
- Podłączyć urządzenie do gniazdka, w którym napięcie jest zgodne z napięciem podanym na tabliczce znamionowej na spodzie waniенki.
- Używać nawilżacza powietrza wyłącznie w pomieszczeniach mieszkalnych i w zakresie określonych danych technicznych. Stosowanie niezgodne z przeznaczeniem może stwarzać zagrożenie dla zdrowia i życia.
- Dzieci nie dostrzegają niebezpieczeństwa związanego z używaniem urządzeń elektrycznych. Z tego powodu należy zawsze uważać na dzieci przebywające w pobliżu nawilżacza powietrza (1).
- Osoby, które nie zapoznały się z instrukcją obsługi, dzieci oraz osoby będące pod wpływem leków, alkoholu lub narkotyków nie mogą obsługiwać nawilżacza lub muszą czynić to pod nadzorem osób trzecich.
- Nigdy nie używać urządzenia, gdy kabel lub wtyczka są uszkodzone (2), w razie wadliwego działania, gdy urządzenie spadło na ziemię (3) lub w przypadku wystąpienia innych uszkodzeń.
- Nawilżacz powietrza może być włączony do prądu wyłącznie w kompletnym stanie.
- Naprawy urządzeń elektrycznych powinny być przeprowadzane wyłącznie przez specjalistów (4). Naprawy wykonane przez inne osoby stwarzają ryzyko dla użytkownika urządzenia.
- Urządzenie należy odłączyć od źródła prądu za każdym razem, kiedy zbiornik na wodę jest napełniany bądź opróżniany, przed czyszczeniem urządzenia, przy kompletowaniu lub dekompletowaniu urządzenia oraz w przypadku przenoszenia nawilżacza na inne miejsce.
- Nigdy nie wyciągać wtyczki z gniazdka przez pociągnięcie za kabel lub mokrymi rękoma.
- Umieszczać oczyszczacz na płaskiej i suchej powierzchni (5). Nie będą akceptowane żadne rozszczepienia w przypadku szkody powstałej w wyniku nieprawidłowego ustawienia urządzenia.
- Nigdy nie zanurzać urządzenia w wodzie lub innych płynach.
- Umieszczać urządzenia w takim miejscu, w którym nie zostanie ono przewrócone.
- Wyjmować wtyczkę z gniazdka, gdy urządzenie nie jest używane.
- Nie przykrywać kabla dywanem lub innymi przedmiotami. Umieszczać urządzenie tak, żeby nie zahaczać o kabel (6).
- Nie używać urządzenia w pomieszczeniach, w których znajdują się łatwopalne substancje, gazy lub opary.
- Nie zostawiać urządzenia na deszczu i nie używać w wilgotnych pomieszczeniach.
- Nie wkładać do urządzenia żadnych przedmiotów.
- Upewnić się, że wlot powietrza nie jest zablokowany.
- Nie siadać na urządzeniu i nie kłaść na nim żadnych przedmiotów (8).
- W razie używania olejków zapachowych korzystać wyłącznie ze specjalnie przeznaczonego do tego pojemniczka (zobacz rozdział „Używanie olejków zapachowych”). Nie dodawać żadnych substancji, np. olejków eterycznych, bezpośrednio do zbiornika z wodą lub do

wanienki. Te substancje mogą zepsuć urządzenie! W takich wypadkach naprawa nie jest objęta gwarancją.



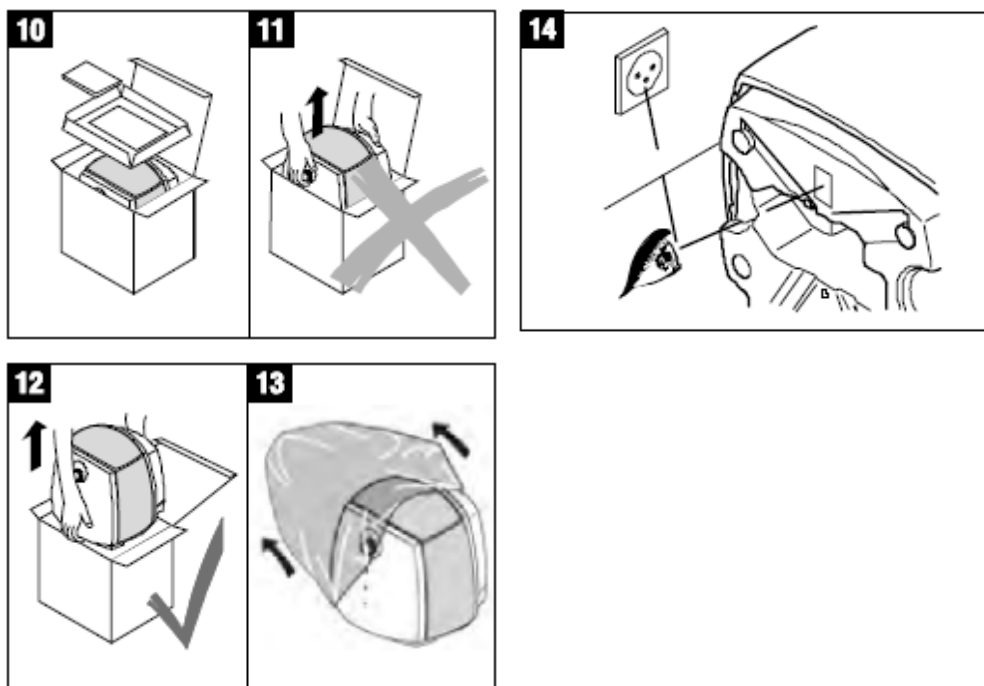
Rozpakowanie

- Wyjąć ostrożnie urządzenie z opakowania. Ostrzeżenie: górna część jest luźno umieszczona na podstawie urządzenia (10 – 12).
- Usunąć plastikową torbę z urządzenia (13).
- Sprawdzić dane dotyczące podłączenia do sieci na tabliczce znamionowej (14).
- Jeśli urządzenie nie jest używane w ciągu roku, stosować do przechowywania oryginalne opakowanie.

Uruchomienie

Prawidłowe umieszczenie urządzenia:

- Na podłodze, na płaskiej i suchej powierzchni w pokoju.
- Należy zwrócić uwagę na zapewnienie wygodnego dostępu i wystarczającego miejsca do konserwacji oraz czyszczenia nawilzacza.
- Dla osiągnięcia większej mocy parowania w dużych pomieszczeniach nawilżacz można ustawić w pobliżu kaloryfera (nie przekraczać temperatury 50°C).
- Przeczytać rozdział „Napełnianie wodą” w celu zaznajomienia się ze sposobem napełniania zbiornika (19 – 22).
- Umieścić zbiornik na wodę w dolnej części urządzenia (23).
- Podłączyć kabel zasilania do gniazdka i włączyć urządzenie za pomocą pokrętła.
- Pełną wydajność urządzenie osiąga po upływie 10 – 15 minut od uruchomienia.
- Upewnić się, że kabel zasilania nie jest uszkodzony. Nie uruchamiać urządzenia, gdy kabel jest uszkodzony.



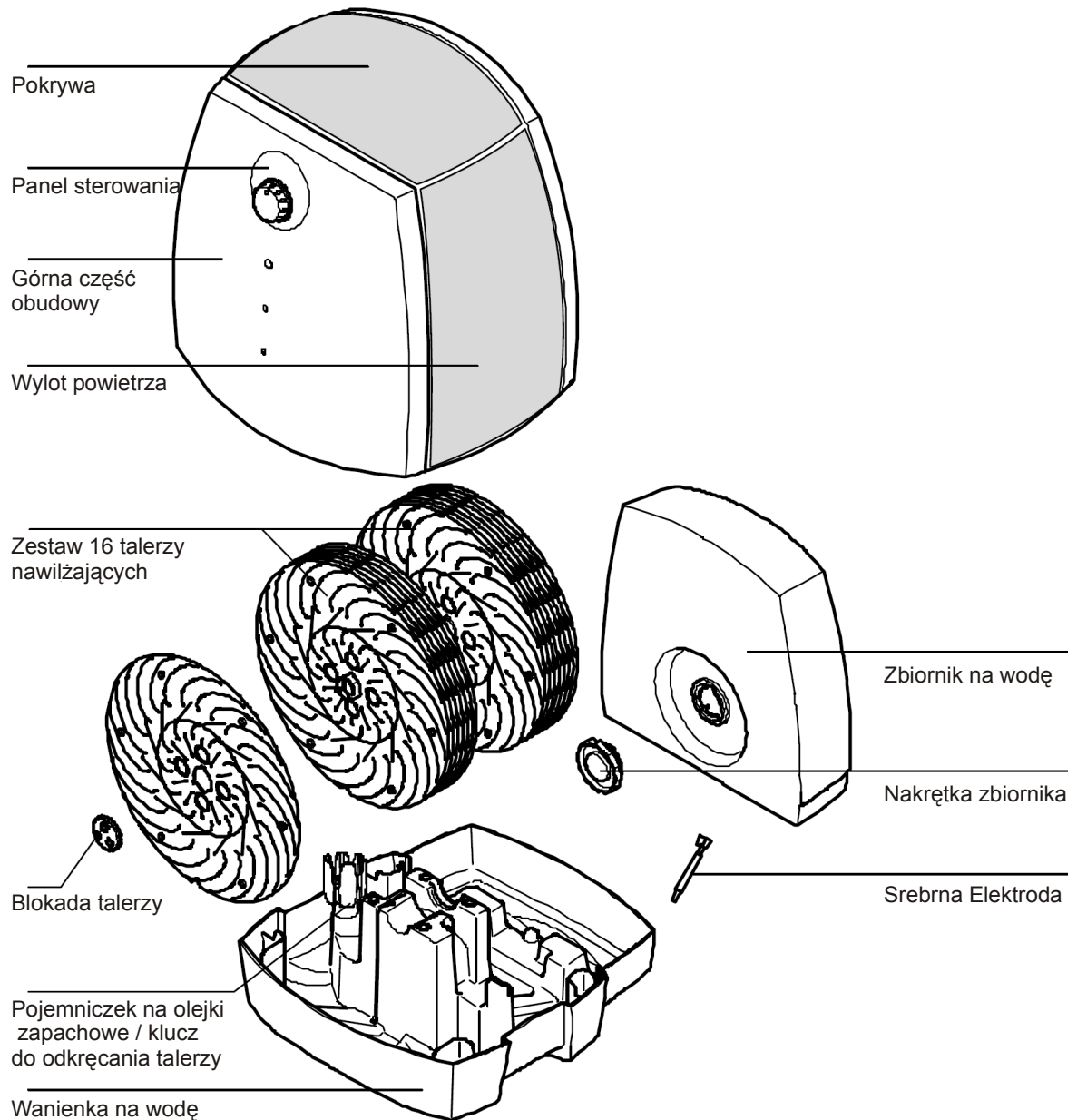
Opis działania

Twój Boneco 2055 D:

- Czyści i nawilża powietrze bez mat filtrujących
- Posiada 2 ciche tryby pracy
- Wykonany jest z podzespołów wysokiej jakości i długiej żywotności
- Proces wstępnej jonizacji zapewnia dużą wydajność oczyszczania. Pojedyncze drobinki kurzu ładują się ujemnie i przywierają do talerzy nawilzacza

Specjalne talerze nawilżające obracają się w waniencie z wodą wewnątrz nawilzacza. W procesie tym powietrze przechodzące przez talerze jest czyszczone w naturalny sposób, który przypomina oczyszczanie powietrza przez deszcz. Nawilżanie odbywa się na zasadzie odparowania wody „na zimno”. Dzięki tej metodzie urządzenie wytwarza idealny poziom wilgotności bez dodatkowego sprzętu regulującego.

Specjalnie dobrany system ochrony antybakteryjnej (Ionic Silver Stick – Srebrna Elektroda) zapobiega powstawaniu w wodzie zarodników bakterii. Dzięki temu do utrzymania wody w czystości nie trzeba już używać uzdatniaczy, bioabsorbenów itp.

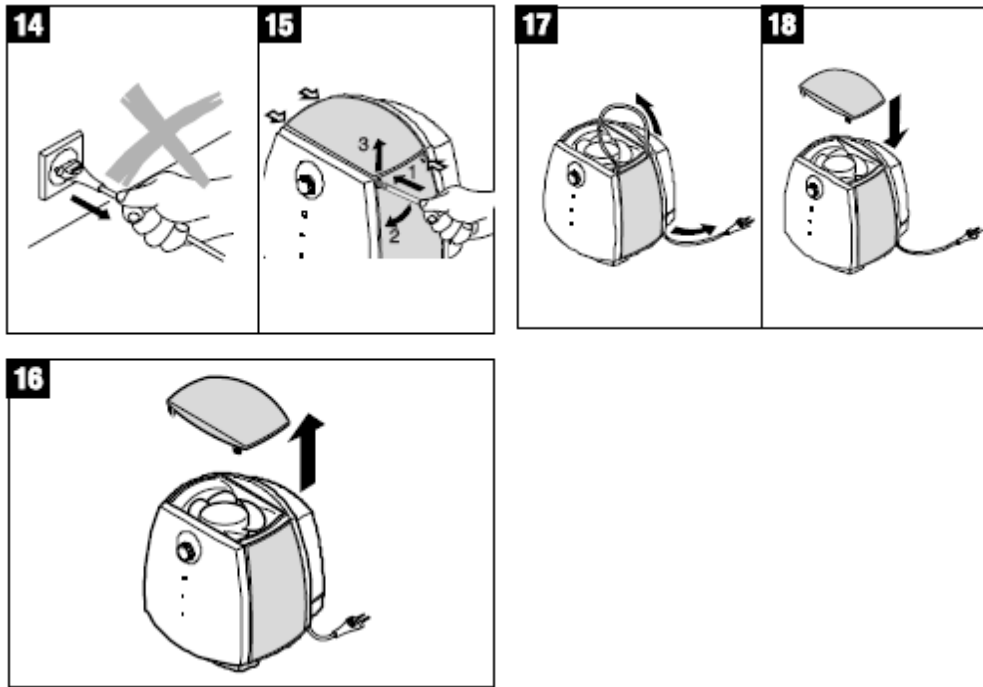


Budowa urządzenia

Regulacja długości kabla

Całkowitą długość kabla wynoszącą około 2 metry można ustawiać indywidualnie.

- Wyłączyć urządzenie i wyjąć wtyczkę z gniazdka. Nie ciągnąć za kabel (14).
- Otworzyć pokrywę (15 i 16)
 1. Wsunąć wkrętak w służący do tego otwór
 2. Wcisnąć do środka
 3. Popchnąć do góry
- Wyciągnąć kabel z przegrody służącej do przechowywania kabla (17)
- Dobrać wymaganą długość kabla przez jego pociągnięcie / wepchnięcie
- Pozostałą część kabla umieścić w przegrodzie
- Zamknąć pokrywę (18)



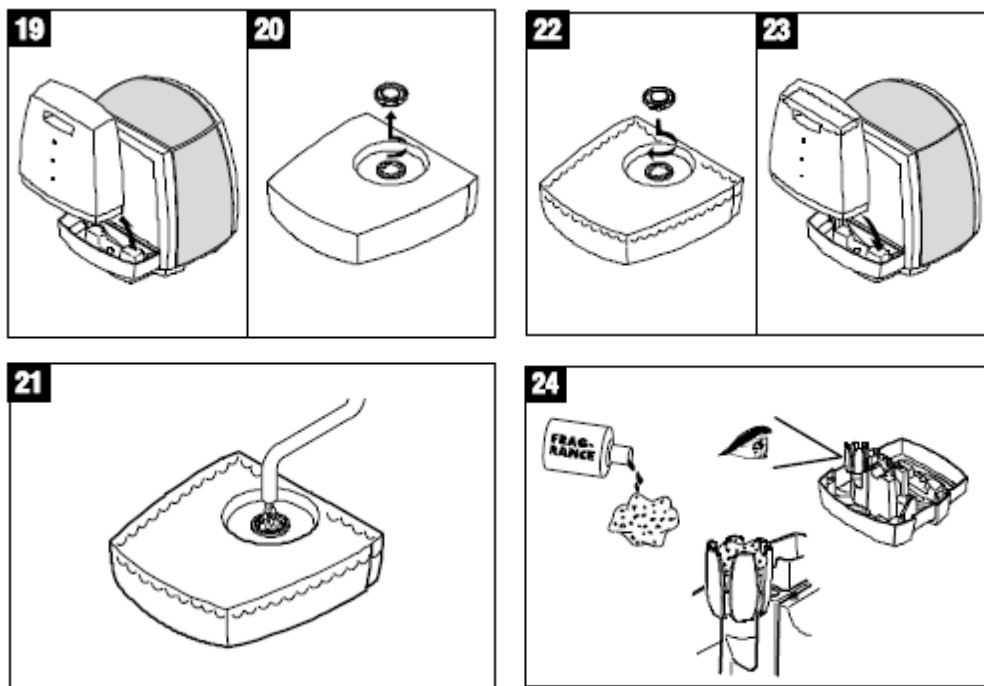
Napełnianie zbiornika wodą



Nie uruchamiać urządzenia, gdy zbiornik na wodę jest pusty!

- Wyjąć zbiornik na wodę (19)
- Upewnić się, że nie ma w zbiorniku żadnych przedmiotów
- Wyjąć nakrętkę zbiornika (20). Wlej do zbiornika świeżą, zimną wodę z kranu (21). Szczelnie zamknąć zbiornik za pomocą nakrętki tak, żeby woda nie wyciekała (22). Umieścić zbiornik na wanie (23). Nie dodawać do wody żadnych substancji!
- Nie poddawać zbiornika na wodę działaniu ciśnienia, np. poprzez napełnianie gazowaną wodą mineralną.
- Podłączyć wtyczkę do gniazdka i uruchomić urządzenie.

Model Boneco 2055 D ma dodatkową funkcję automatycznego wyłączenia. Urządzenie wyłącza się automatycznie, gdy zbiornik jest pusty. Wskaźnik pustego zbiornika świeci (zobacz także „Działanie 2055 D”). Tej funkcji nie ma w modelu Boneco 2055.



Używanie olejków zapachowych

W wanience jest specjalny pojemnik na olejki zapachowe (24). W tym pojemniku można umieszczać watę lub gąbkę nasączoną olejkiem zapachowym. Substancje zapachowe stosować wyłącznie w pojemniku do tego przeznaczonym. Nie można używać w zbiorniku na wodę ani w innym miejscu w urządzeniu żadnych dodatków do wody! Nawet mała ilość takich substancji może zniszczyć plastik lub spowodować pęknięcia. Materiał nie jest przystosowany do używania jakichkolwiek dodatków. Uszkodzenia wynikłe z używania dodatków do wody nie są objęte gwarancją. Pojemnik na olejki zapachowe jest jednocześnie kluczem do odkręcania talerzy nawilżających. Aby dowiedzieć się więcej o wyjmowaniu talerzy, przeczytać rozdział „Talerze nawilżające”.

Utrzymanie wody w czystości

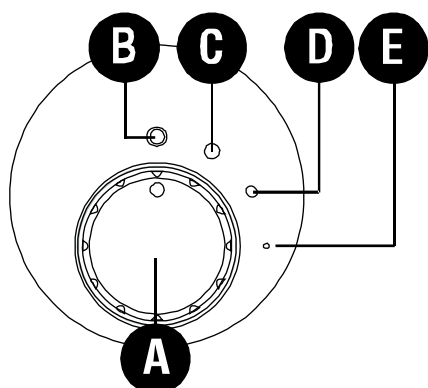
Innowacyjna Srebrna Elektroda (Ionic Silver Stick) wykorzystuje bakteriobójcze właściwości srebra w celu utrzymania wody w czystości. Srebrna elektroda wydziela do wody jony srebra przez okres ponad jednego roku. System nie wymaga obsługi. Prawidłowa pozycja Srebrnej Elektrody w urządzeniu jest widoczna na rysunku 25.

Wskaźnik wymiany Srebrnej Elektrody

Urządzenie jest standardowo wyposażone w naklejkę przypominającą o terminie wymiany Srebrnej Elektrody. Naklejka umieszczona jest na górnej obudowie urządzenia. W celu zapamiętania, kiedy Srebrna Elektroda zaczęła działać, należy zakreślić miesiąc na naklejce i zapisać rok w przewidzianej do tego linijce.



Działanie Boneco 2055



A) Pokrętło

Po podłączeniu urządzenia do gniazdka przekręcić pokrętło A do pozycji C lub D. Żeby wyłączyć urządzenie, należy przekręcić pokrętło do pozycji B.

A) Włączanie / wyłączenie

Jeśli pokrętło jest na pozycji B, urządzenie jest wyłączone.

B) Tryb normalny

Po wyborze pozycji C urządzenie jest ustawione w trybie normalnym, na którym osiąga maksymalną wydajność nawilżania.

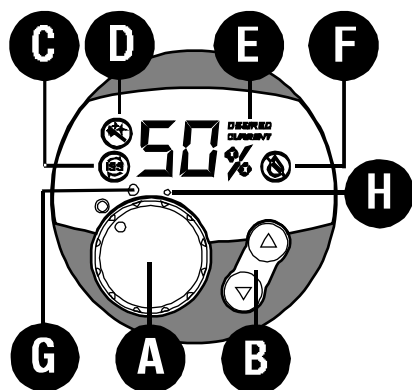
B) Tryb nocny

Po przekręceniu pokrętła na pozycję D urządzenie pracuje w trybie nocnym, wyjątkowo cicho.

C) Dioda sygnalizacyjna

Zielone światło diody (F) świeci, gdy urządzenie jest włączone.

Działanie Boneco 2055 D



A) Włączanie / wyłączenie

Przekręcić pokrętło z pozycji OFF do pozycji H lub G. Pozycja H oznacza tryb nocny i wyjątkowo cichą pracę urządzenia. Na pozycji G (tryb normalny) urządzenie osiąga maksymalną wydajność nawilżania. Kiedy urządzenie jest włączone, wyświetlacz pokazuje aktualną wilgotność względną. Dokładność pomiaru +/- 5%.

B) Ustawienie wilgotności

Urządzenie wyposażone jest w higrostat. Mierzy on wilgotność względną powietrza i automatycznie wyłącza urządzenie, gdy osiągnięta zostanie żądana wilgotność. W momencie włączenia urządzenia za pomocą pokrętła, żądana wilgotność jest ustawiona na 55%.

Wilgotność żądana może być przestawiana stopniowo o wartość 5% poprzez naciśnięcie przycisków B. W momencie wyboru wydajności nawilżania, ustawiona wartość miga. Na wyświetlaczu pokazuje się słowo DESIRED (E). Zakres ustawianej wilgotności wynosi od 30% do 70%. Zalecana wilgotność względna to 40% - 60%. Po kilku sekundach wyświetlacz automatycznie pokazuje wartość aktualnej wilgotności (słowo CURRENT) (E). Po osiągnięciu żądanej wilgotności urządzenie wyłącza się (na

wyświetlaczu słowa DESIRED i CURRENT) (E). Jeśli poziom wilgotności względnej spadnie, urządzenie znowu załącza się automatycznie.

Szybkie wyświetlanie aktualnej wilgotności względnej

Kiedy urządzenie jest wyłączone (pokrętko na pozycji OFF, ale urządzenie podłączone do gniazdka), można zobaczyć aktualną wilgotność poprzez krótkie naciśnięcie przycisków B. Wyświetlacz automatycznie wyłączy się po kilku sekundach.

C) Wymiana Srebrnej Elektrody

C na wyświetlaczu wskazuje, że należy wymienić Srebrną Elektrode. Wskaźnik pozostaje widoczny aż do momentu przyciśnięcia i przytrzymania przez około 5 sekund obydwu przycisków B.

D) Czyszczenie urządzenia

D na wyświetlaczu wskazuje, że należy wyczyścić urządzenie. Wskaźnik pozostaje widoczny aż do momentu przyciśnięcia i przytrzymania przez około 5 sekund obydwu przycisków B.

E) Wilgotność aktualna / żądana

Jeśli na wyświetlaczu pojawia się słowo DESIRED, wartość w % wyświetlana obok wskazuje żądaną wilgotność względną. Jeśli pojawia się słowo CURRENT, pokazywana jest wilgotność aktualna.

F) Wskaźnik pustego zbiornika (automatyczne wyłączenie)

Ilość wody jest dobrze widoczna dzięki przezroczystemu zbiornikowi. Wyświetlacz na urządzeniu pokazuje także kiedy zbiornik powinien zostać napełniony. Kiedy poziom wody spadnie poniżej poziomu minimum, urządzenie wyłącza się automatycznie. Na wyświetlaczu pojawia się migający czerwony wskaźnik (F). Kiedy zbiornik zostanie ponownie napełniony, wskaźnik przestaje migać i urządzenie kontynuuje pracę.

Ostrzeżenie: Kiedy podnoszona jest górna część obudowy, urządzenie również wyłącza się. W tym przypadku również na wyświetlaczu pojawia się wskaźnik F. Wyłączenie po umieszczeniu obudowy na waniec wskaźnik przestaje migać i urządzenie kontynuuje pracę.

Czyszczenie



Przed czyszczeniem urządzenia należy wyjąć wtyczkę z gniazdka (26).

- Regularne czyszczenie jest warunkiem higienicznego i bezawaryjnego funkcjonowania.
- W celu czyszczenia urządzenie może być rozłożone na kilka części kilkoma ruchami.
- Nie wolno zanurzać całego urządzenia w wodzie (28).
- Nawilżacz należy koniecznie opróżnić i wyczyścić, jeśli urządzenie napełnione wodą nie było włączane przez ponad jeden tydzień.

Zalecana częstotliwość czyszczenia

Zalecana częstotliwość czyszczenia zależy od jakości powietrza i wody, a także od czasu pracy urządzenia. Cienka warstwa białego nalotu na talerzach nawilżających właściwie zwiększa wydajność nawilżania!

Poszczególne części nawilżacza należy czyścić:

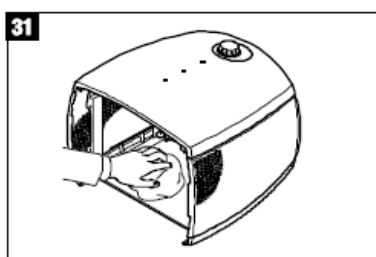
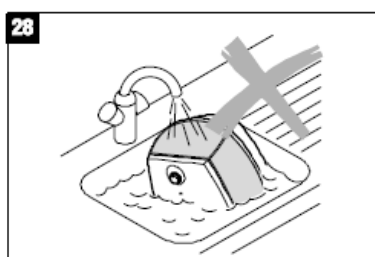
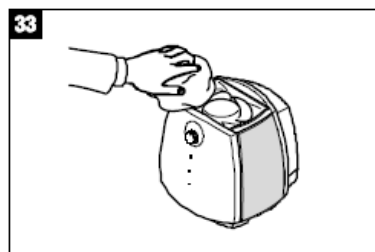
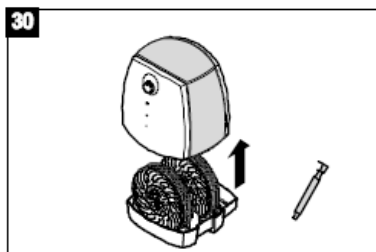
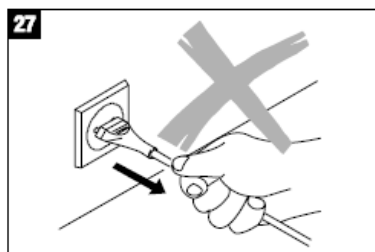
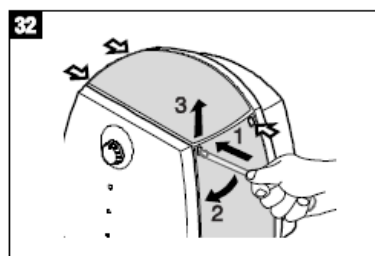
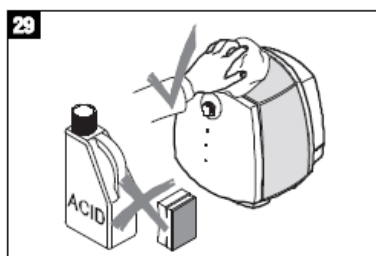
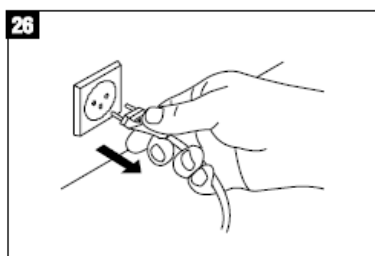
- 1 – 2 razy w roku – górna część obudowy i wentylator
- Co 2 tygodnie – zbiornik na wodę i waniec
- Co 4 tygodnie – talerze nawilżające

Czyszczenie górnej części obudowy

Zdjąć z urządzenia górną część obudowy (30) i przetrzeć mokrą ściereczką 1 – 2 razy w roku (31).

Czyszczenie wentylatora

Pokrywą można zdjąć z górnej części obudowy (32). Pod pokrywą znajduje się wentylator (33), który można czyścić mokrą ściereczką.



Czyszczenie zbiornika na wodę i wanienki (co 2 tygodnie)

- Wyjąć zbiornik na wodę, odkręcić nakrętkę i wyczyścić zbiornik (33 – 35).
- Zdjąć górną część obudowy z wanienki i wyjąć Srebrną Elektrode (36).
- Napęlić wanienkę wodą, wlać środek odkamieniający i pozostawić na pewien czas, obracając rękoma kilka razy talerze nawilżające (37).
- Opróżnić wanienkę (38), wyjąć talerze (39) i wypłukać (40).
- Usunąć osad z wanienki za pomocą plastikowej lub drewnianej szczotki oraz rozcieńzonego środka myjącego (41).

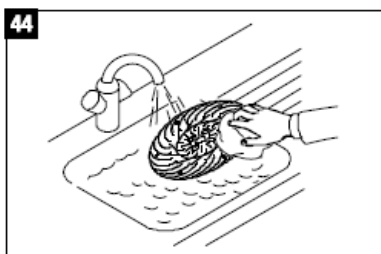
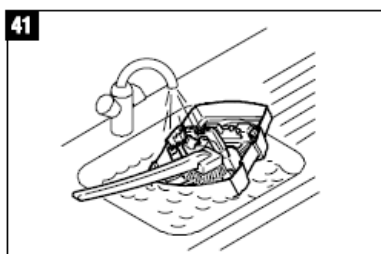
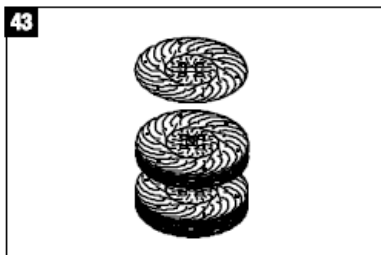
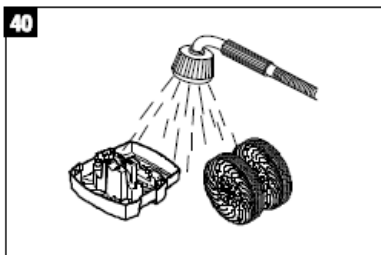
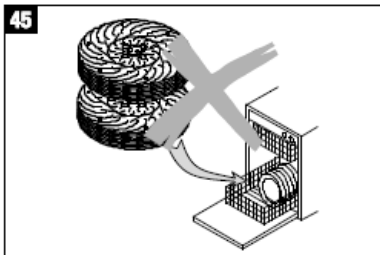
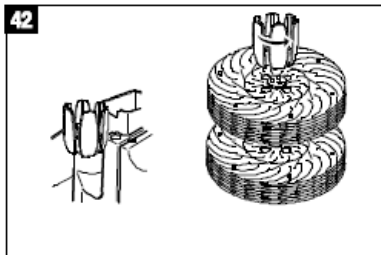
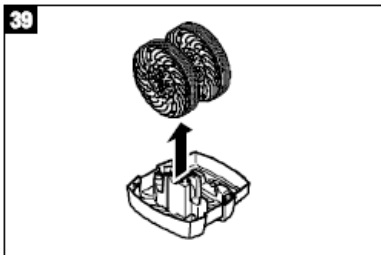
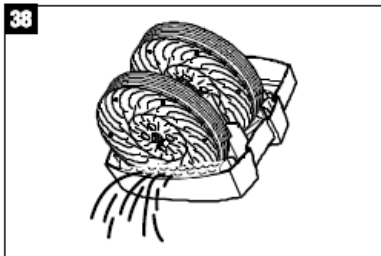
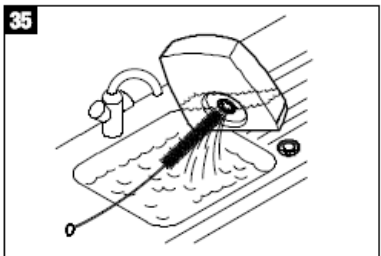
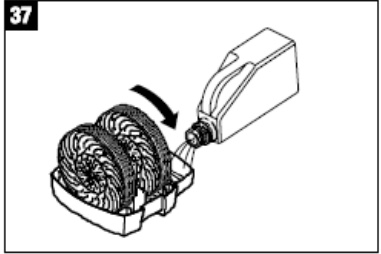
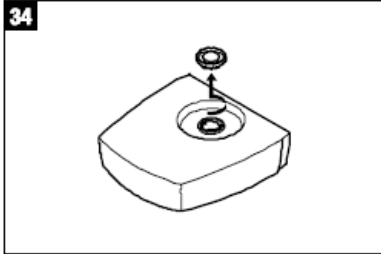
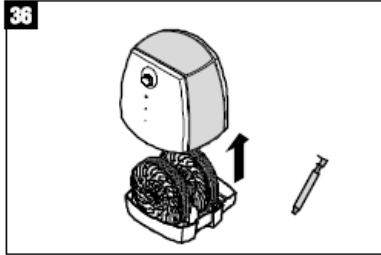
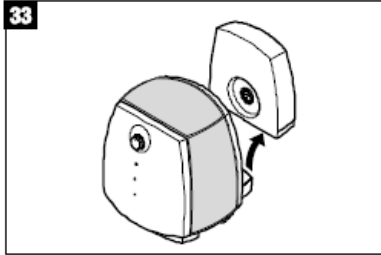
Czyszczenie talerzy nawilżających (co 4 tygodnie)

Cienka warstwa białego nalotu na talerzach nawilżających właściwie zwiększa wydajność nawilżania! W celu wyczyszczenia talerzy, należy odkręcić jeden talerz od drugiego. Blokadę talerzy można łatwo odkręcić za pomocą wielofunkcyjnego pojemnika na olejki zapachowe (42). Następnie każdy talerz należy wyczyścić osobno (44).

- Blokada talerzy może być zmontowana tylko w jednej pozycji.

Po czyszczeniu złożyć z powrotem urządzenie w odwrotnej kolejności.

Uwaga: Blokadę talerzy zakręca się dwustopniowo. Nie przekręcać nadmiernie!



Przechowywanie urządzenia, kiedy przez dłuższy czas nie jest używane

Wyczyścić urządzenie zgodnie z instrukcją, pozostawić do całkowitego wyschnięcia. Przechowywać w suchym miejscu, najlepiej w oryginalnym opakowaniu i z dala od nadmiernego gorąca. Odkręcić nakrętkę ze zbiornika i przechowywać osobno w celu ochrony uszczelki.

Utylizacja

Zużyty nawilżacz oddać do sprzedawcy w celu utylizacji. Informację o innych formach oddania sprzętu do utylizacji można zdobyć u lokalnych władz.



Gwarancja

Warunki gwarancji są ustalone przez lokalnego dystrybutora. Jeśli mimo surowych kontroli jakości w nawilżaczu stwierdzono wadę, proszę zwracać się do sklepu, w który dokonano zakupu. W celu skorzystania z serwisu gwarancyjnego należy przedłożyć dowód zakupu.

Urządzenie posiada certyfikat CE i odpowiada dyrektywom europejskim: Dyrektywie dot. Wyrobów elektrycznych 73/23/EEC oraz dyrektywie dot. kompatybilności elektromagnetycznej 89/336/EEC i 92/31/EEC.

Części zamienne

Części zamienne przedstawione na rysunku w rozdziale „Budowa urządzenia” dostępne są w autoryzowanym serwisie. Mogą być zamontowane samodzielnie przez konsumenta. Należy używać wyłącznie oryginalnych części producenta. Wszystkie naprawy powinny być wykonywane przez specjalistę lub serwis. Dotyczy to także uszkodzonego kabla zasilania.

Usuwanie usterek

Problem	Możliwa przyczyna	Rozwiązanie
Urządzenie nie działa	Nie podłączona wtyczka	Podłącz wtyczkę do gniazdka, włącz pokrętkę na pozycję 1 lub 2
	Brak wody w zbiorniku	Napełnić zbiornik
Odgłos tarcia	Tarcze nieprawidłowo włożone do wanianki	Włożyć prawidłowo tarcze do wanianki
	Wypaczone tarcze	Wymienić tarcze
Brak nawilżania	Brak wody w zbiorniku	Napełnić zbiornik