

INSTRUKCJA OBSŁUGI

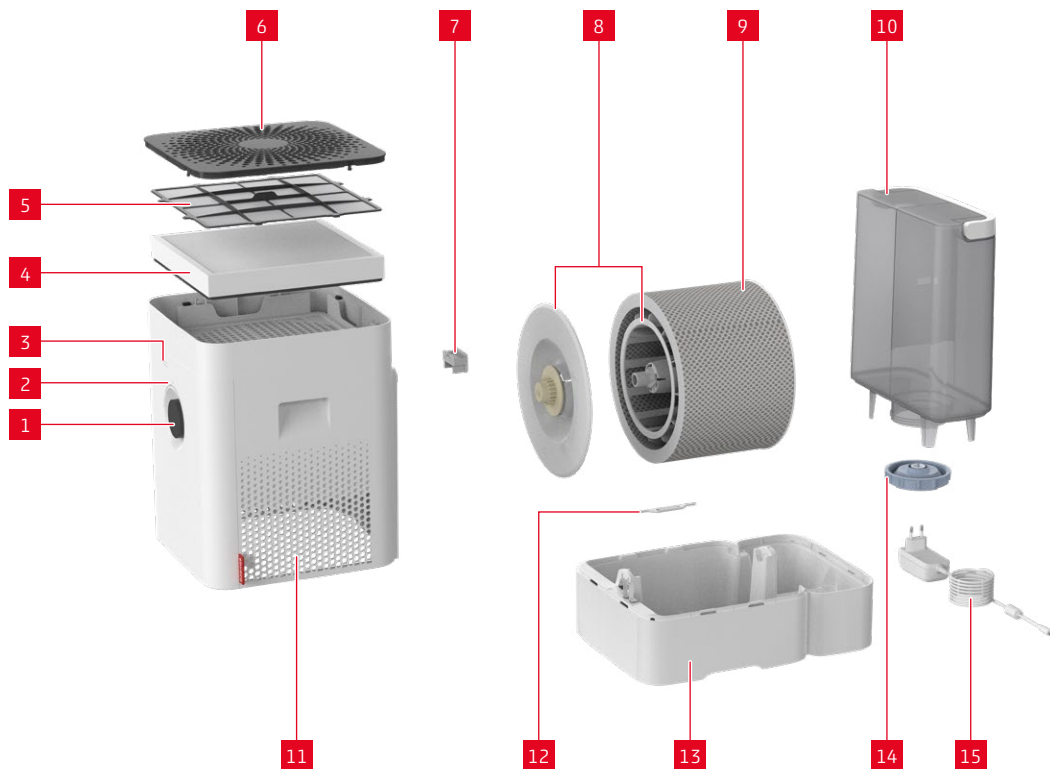
SPIS TREŚCI

Przegląd i nazewnictwo części	200
Dane techniczne	201
Wstęp	202
Cenne informacje o wilgotności	202
Dostępność akcesoriów	202
Zakres dostawy	202
Pierwsze czyszczenie	202
Uruchomienie urządzenia	203
Operacje na urządzeniu	205
O obsłudze urządzenia	205
Tryb AUTO	205
Dostosowany tryb AUTO	205
Włączanie i wyłączanie	205
Sterowanie ręczne	206
Znaczenie diody LED statusu	207
Różne tryby pracy	208
Hybrydowy sposób pracy („Hybrid”)	208
Wskaźnik LED trybu pracy „Hybrid”	208
Tylko nawilżanie („Humidifier”)	208
Wskaźnik LED trybu pracy „Humidifier”	208
Tylko oczyszczanie	208
Wskaźnik LED trybu pracy „Purifier”	208

Komora aromatu	209
Podstawy	209
Używać	209
Korzyści z aplikacji BONECO SMART	210
O aplikacji BONECO SMART	210
Zakres usług	210
Pobierz aplikację	211
Łączenie z BONECO H400 SMART	212
Pierwsze parowanie	212
Resetowanie Wi-Fi	212
Uwagi dotyczące czyszczenia	213
O sprzątaniu	213
Zalecane odstępy między czyszczeniami	213
Czyszczenie urządzenia	214
Demontaż i czyszczenie	214
Czyszczenie maty parownika AW200	215
O macie parownika AW200	215
Czyszczenie w pralce	215
Czyszczenie ręczne	215
Czyszczenie filtra wstępnego	216
O filtrze wstępnym	216
Czyszczenie filtra wstępnego	216

Wymiana akcesoriów	217
Wymiana A7017 Ionic Silver Stick®	217
Wymiana filtra przeciwpyłkowego AH300	217
Uwagi dotyczące obsługi i rozwiązywania problemów	218
Ustawienia fabryczne	219
Informacje o ustawieniach fabrycznych	219
Resetowanie urządzenia	219
Deklaracja zgodności	220

PRZEGLĄD I NAZEWNICTWO CZĘŚCI



LEGENDA

- | | |
|----|----------------------------|
| 1 | Wł./Wył., poziom mocy |
| 2 | Dioda LED statusu |
| 3 | Higrometr |
| 4 | Filtr przeciwpyłkowy AH300 |
| 5 | Filtr wstępny |
| 6 | Pokrywa/Włot powietrza |
| 7 | Komora aromatu* |
| 8 | Bęben i cover* |
| 9 | Mata nawilżająca AW200** |
| 10 | Zbiornik wody |
| 11 | Wylot powietrza |
| 12 | A7017 Ionic Silver Stick® |
| 13 | Wanienka na wodę* |
| 14 | Pokrywa zbiornika wody |
| 15 | Zasilacz |

* Można myć w zmywarce w temperaturze do 50°C

** Można prać w pralce w temperaturze do 40°C

DANE TECHNICZNE

DANE TECHNICZNE*

Oznaczenie typu	BONECO H400 SMART
Napięcie zasilania	100 – 240V ~ 50 / 60 Hz
Pobór mocy	4.2 – 18W
Wydajność wilgotności	aż do 400 g/h **
Cząstki CADR	100 m ³ /h
Zalecane do pomieszczeń o powierzchni	do 60 m ² / 150 m ³
Pojemność wodna	max. 12 litrów
Wymiary L × W × H	280 × 400 × 465 mm
Waga (pusta)	6,77 kg
Poziom hałasu podczas pracy	25 – 55 dB(A) **

* Zastrzega się możliwość zmian

** Przy napięciu 230 V ~ 50 Hz / Pomiar zgodnie z normą BONECO

WSTĘP

Gratulujemy zakupu nawilżacza powietrza BONECO H400 SMART – o wysokiej wydajności. BONECO H400 SMART został zaprojektowany z myślą o wygodnej, w pełni zautomatyzowanej obsłudze. Możesz jednak dostosować wszystkie jego funkcje do swoich preferencji i potrzeb. Niniejsza instrukcja pokaże Ci, jak stworzyć własny, komfortowy klimat w pomieszczeniu.

CENNE INFORMACJE O WILGOTNOŚCI

Prawidłowa wilgotność powietrza jest bardzo ważna dla naszego zdrowia. Suche powietrze w pomieszczeniach powoduje dyskomfort, wpływając na skórę, oczy i gardło oraz zwiększając podatność na choroby. Inteligentna, automatyczna regulacja w urządzeniu BONECO H400 SMART zawsze utrzymuje wilgotność na idealnym poziomie.

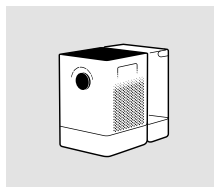
Niezależnie od tego, czy jest lato, czy zima: nie będziesz chciał zrezygnować ze swojego nowo zdobytego komfortu.

DOSTĘPNOŚĆ AKCESORIÓW

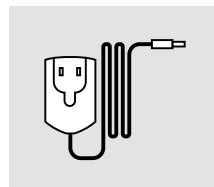
Części zamienne do zużytych akcesoriów oraz akcesoria dodatkowe można nabyć w następujących sklepach:

- Twój specjalistyczny dealer BONECO,
- Na www.boneco.com lub
- Bezpośrednio przez aplikację BONECO SMART.

ZAKRES DOSTAWY



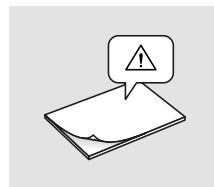
BONECO H400 SMART



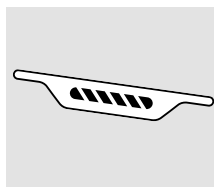
Zasilacz



Krótki podręcznik



Instrukcje bezpieczeństwa



A7017 Ionic Silver Stick®

PIERWSZE CZYSZCZENIE

i Pozostałości produkcyjne na podstawie wodnej lub w zbiorniku na wodę mogą mieć wpływ na jej jakość. Z tego powodu przed pierwszym użyciem należy umyć podstawę wodną i (jeśli występuje) zbiornik na wodę ciepłą wodą z płynem do mycia naczyń. Następnie dokładnie opłukać podstawę wodną i (jeśli występuje) zbiornik na wodę pod bieżącą wodą.

URUCHOMIENIE URZĄDZENIA



1 Naciśnij wszystkie cztery rogi pokrywy, aby je odblokować.



2 Wyjmij filtr wstępny i filtr przeciwpyłkowy AH300.



3 Zdejmij osłonę ochronną filtra przeciwpyłkowego AH300.



4 Włóż filtr przeciwpyłkowy AH300 (zwróć uwagę na kierunek strzałki).



5 Włóż filtr wstępny.



6 Naciśnij mocno, aby zatrzasknąć pokrywę z powrotem na swoim miejscu.



OPERACJE NA URZĄDZENIU

O OBSŁUDZE URZĄDZENIA

Obsługa urządzenia odbywa się wygodnie za pomocą pokrętki z przodu. Aplikacja BONECO SMART oferuje dodatkowe, rozbudowane możliwości sterowania i automatyzacji urządzenia BONECO.

TRYB AUTO

Jeśli nigdy nie korzystałeś z urządzenia BONECO za pomocą aplikacji BONECO SMART i włączasz je po raz pierwszy, uruchamia się ono w trybie AUTO. Urządzenie jest ustawione na docelową wilgotność względną 50%. Poziom wydajności jest automatycznie dostosowywany do aktualnej wilgotności: im bardziej suche powietrze, tym wyższy poziom wydajności.

W przypadku przekroczenia zadanej wilgotności powietrza urządzenie przełącza się w tryb czuwania, co sygnalizowane jest pulsującym światłem diody LED.



Jeżeli wilgotność spadnie poniżej ustawionego poziomu, urządzenie BONECO wznowi pracę.

DOSTOSOWANY TRYB AUTO

Jeśli urządzenie BONECO było już obsługiwane za pomocą aplikacji BONECO SMART i ustawiono inną wilgotność, ta wartość zostanie automatycznie zastosowana.

WŁĄCZANIE I WYŁĄCZANIE

1. Aby włączyć urządzenie BONECO, naciśnij krótko pokrętkę jeden raz.



Aktywny tryb AUTO można rozpoznać po małym status Dioda LED świecąca nad pokrętkiem.



2. Aby wyłączyć urządzenie BONECO w trybie AUTO, naciśnij krótko pokrętkę jeden raz.

STEROWANIE RĘCZNE

1. Aby włączyć urządzenie BONECO, naciśnij krótko pokrętko jeden raz.



2. Dostosuj moc wyjściową do swoich potrzeb, ustawiając pokrętko na żądany poziom od 1 do 6. Ta czynność powoduje wyjście z trybu AUTO (diody LED statusu jest wyłączona).



Wybrany poziom wydajności jest oznaczony liczbą diod LED świecących się nad pokrętkiem.



3. Aby ponownie aktywować tryb AUTO, naciśnij pokrętko raz i krótko je naciśnij.
4. Aby wyłączyć urządzenie BONECO, naciśnij krótko pokrętko jeszcze raz.

i Jeśli wyłączysz tryb AUTO, urządzenie BONECO będzie kontynuować pracę na wybranym poziomie wydajności, aż do momentu opróżnienia pojemnika na wodę, niezależnie od aktualnego poziomu wilgotności.

ZNACZENIE DIODY LED STATUSU

DIODA LED STANU W KOLORZE BIAŁYM, NIEBIESKIM LUB ZIELONYM

Podczas normalnej pracy dioda LED stanu świeci światłem ciągłym w kolorze aktualnego trybu pracy. Poziom wydajności jest wskazywany przez liczbę świecących się diod LED w kształcie pierścienia.



DIODA LED STANU PULSUJE NA NIEBIESKO LUB NA BIAŁO

Pulsująca dioda LED stanu wskazuje, że w trybie AUTO została przekroczona docelowa wilgotność; urządzenie znajduje się teraz w trybie czuwania. Praca zostanie wznowiona, gdy tylko wilgotność spadnie poniżej ustawionego poziomu.



DIODA LED STANU MIGA NA BIAŁO, NIEBIESKO LUB ZIELONO

Gdy dioda LED stanu miga na biało, niebiesko lub zielono, urządzenie BONECO SMART jest gotowe do parowania za pośrednictwem aplikacji BONECO SMART.



DIODA LED STANU MIGA NA CZERWONO

Dioda LED stanu miga na czerwono, gdy w urządzeniu skończy się woda. Napełnij urządzenie świeżą, zimną wodą z kranu.

Dioda LED stanu miga na czerwono, gdy w trybie hybrydowym lub oczyszczaniu nie ma filtra. Włóż filtr do urządzenia.



Aplikacja BONECO SMART dostarcza bardziej szczegółowych informacji.

pl RÓŻNE TRYBY PRACY

HYBRYDOWY SPOSÓB PRACY („HYBRID“)

Urządzenie BONECO łączy w sobie dwie funkcje.

- Filtr przeciwpyłkowy AH300 uwalnia powietrze do oddychania z pyłków, kurzu domowego i drobnego pyłu.
- Mata nawilżająca nawilża powietrze w pomieszczeniu.

Najlepsze rezultaty osiąga się, gdy urządzenie BONECO jednocześnie nawilża i oczyszcza powietrze. Niemniej jednak możliwe jest używanie tylko jednej z tych dwóch właściwości.

WSKAŹNIK LED TRYBU PRACY „HYBRID“



TYLKO NAWILŻANIE („HUMIDIFIER“)

Zaleca się używanie urządzenia BONECO H300 również w zimie z włożonym filtrem przeciwpyłkowym, ponieważ filtruje on oprócz pyłków także kurz domowy z powietrza. Aby eksploatować urządzenie bez filtra przeciwpyłkowego AH300, wystarczy wyjąć filtr z uchwytu i przełączyć się w tryb „Humidifier” za pomocą aplikacji BONECO.



Po wyjęciu filtra przeciwpyłkowego AH300 maksymalna wydajność nawilżacza wzrasta, ze względu na osiągnięcie lepszego przepływu powietrza.

WSKAŹNIK LED TRYBU PRACY „HUMIDIFIER“



TYLKO OCZYSZCZANIE („PURIFIER“)

Latem wilgotność powietrza jest zazwyczaj wystarczająca, jednak pyłki oraz pyłki kwiatów utrudniają życie alergikom. Jeśli chcesz używać tylko efektu oczyszczania filtra przeciwpyłkowego AH300, użyj aplikacji BONECO, aby przełączyć urządzenie BONECO w tryb „Purifier” oraz usuń wodę i bębien z urządzenia.


WSKAŹNIK LED TRYBU PRACY „PURIFIER“




KOMORA AROMATU

PODSTAWY

Dostępne w sprzedaży zapachy i olejki eteryczne można umieścić w przegródce na aromat, która znajduje się z tyłu urządzenia.

 Nigdy nie dodawaj żadnych dodatków do samej podstawy wodnej, ponieważ może to obniżyć wydajność urządzenia BONECO, a nawet spowodować jego uszkodzenie. Uszkodzenia te nie są objęte gwarancją.



 Komorę zapachową można myć w zmywarce. Temperatura nie może jednak przekraczać 50°C.

UŻYWAĆ

1. Wyjmij zbiornik na wodę.



2. Aby wyjąć szufladkę, naciśnij tylną część pojemnika na aromat.



3. Posyp filcową wkładkę w szufladzie wybranym przez siebie zapachem.



4. Włóż ponownie komorę aromatu.



5. Włóż ponownie zbiornik na wodę.



KORZYŚCI Z APLIKACJI BONECO SMART

O APLIKACJI BONECO SMART

Aplikacja BONECO SMART służy do zaawansowanego sterowania urządzeniem BONECO SMART i pozwala w pełni wykorzystać jego potencjał. Aplikacja oferuje takie funkcje, jak timer, ustawienie wilgotności oraz możliwość przełączania między różnymi programami. Ponadto przypomina o konieczności czyszczenia i innych cyklicznych czynnościach.



ZAKRES USŁUG

Programy

	Predefiniowane ustawienia dla częstych sytuacji
Tryb AUTO	Urządzenie wykorzystuje poziomy wentylatora od 1 do 5 i ma wstępnie ustawioną wilgotność docelową na poziomie 50%.
Tryb BABY	Urządzenie wykorzystuje poziom wentylatora od 1 do 4 i zwiększa wilgotność do 60%.
Tryb SLEEP	Urządzenie wykorzystuje wyłącznie poziom wentylatora 1 i zwiększa docelową wilgotność do 45%.

Higrostat

Określanie pożądanej wilgotności

Ściemnianie ręczne

Jasność wyświetlacza można regulować ręcznie za pomocą aplikacji BONECO SMART.

Kalendarz

W aplikacji BONECO SMART można zapisać do 10 timerów. Można je indywidualnie ustawić na żądany poziom wilgotności i wydajności.

Aksesoria i materiały eksploatacyjne

Zapewnia wsparcie w zakresie zamówień zastępczych i dalszych informacji

Blokada zabezpieczająca przed dziećmi

Przyciski na urządzeniu są zablokowane i nie można ich zmienić

Połączenie czujnika SMART

BONECO H400 SMART można podłączyć do zewnętrznego inteligentnego czujnika firmy BONECO w celu sterowania urządzeniem

Sterowanie głosowe



STEROWANIE GŁOSOWE Z
GOOGLE HOME™ I
AMAZON ALEXA™

POBIERZ APLIKACJĘ



LUB



ŁĄCZENIE Z BONECO H400 SMART

PIERWSZE PAROWANIE

Aby sparować urządzenie SMART z aplikacją SMART po raz pierwszy, wykonaj następujące czynności:

1. Upewnij się, że Twój smartfon jest połączony z siecią Wi-Fi, w której konfigurujesz urządzenie.
2. Upewnij się, że funkcja Bluetooth® jest włączona na Twoim smartfonie.
3. Podczas parowania upewnij się, że smartfon znajduje się w tym samym pomieszczeniu co urządzenie BONECO SMART.
4. Włącz urządzenie BONECO SMART.
5. Urządzenie automatycznie przechodzi w tryb parowania po uruchomieniu, jeśli nie było wcześniej połączone z siecią Wi-Fi. Tryb parowania jest sygnalizowany migającym statusem. **PROWADZONY**.



6. Uruchom aplikację BONECO SMART.
7. Dodaj urządzenie w aplikacji SMART.

Po pomyślnym sparowaniu możesz sterować BONECO Urządzenie SMART Appliance dostępne z dowolnego miejsca przy użyciu smartfona z połączeniem mobilnym do Internetu.

RESETOWANIE WI-FI

Aby zresetować połączenie z istniejącą siecią Wi-Fi i połączyć się z nową siecią Wi-Fi, wykonaj następujące czynności:

1. Upewnij się, że Twój smartfon jest połączony z siecią Wi-Fi, w której konfigurujesz urządzenie.
2. Upewnij się, że funkcja Bluetooth® jest włączona na Twoim smartfonie.
3. Podczas parowania upewnij się, że smartfon znajduje się w tym samym pomieszczeniu co urządzenie BONECO SMART.
4. Włącz urządzenie BONECO SMART.
5. Naciśnij i przytrzymaj pokrętkę z przodu przez około 5 sekund, aż wszystkie diody LED zaczną migać na różowo, a następnie zwolnij pokrętkę.



6. Urządzenie wyłączy się. Włącz urządzenie ponownie. Migająca dioda LED poinformuje, że urządzenie jest teraz w trybie parowania.
7. Uruchom aplikację BONECO SMART.
8. Dodaj urządzenie w aplikacji BONECO SMART.

UWAGI DOTYCZĄCE CZYSZCZENIA

O SPRZĄTANIU

Regularna konserwacja i czyszczenie są niezbędne dla zapewnienia bezawaryjnej i higienicznej pracy urządzenia.

Zalecane odstępy czasu między czyszczeniem i konserwacją zależą od jakości powietrza, jakości wody i czasu pracy.

Do czyszczenia ręcznego zaleca się stosowanie miękkiej ściereczki, płynu do mycia naczyń i szczotki.



Zawsze odłączaj urządzenie BONECO od gniazdka elektrycznego przed rozpoczęciem czyszczenia. Nieprzestrzeganie tego zalecenia może spowodować porażenie prądem i śmiertelne obrażenia!



Podczas czyszczenia bębna i zbiornika na wodę w zmywarce nie należy przekraczać temperatury 50°C, gdyż wyższe temperatury mogą spowodować odkształcenie się części plastikowych.

ZALECANE ODSTĘPY MIĘDZY CZYSZCZENIAMI

Częstotliwość	Sposób postępowania
Po trzecim dniu bez operacji	Opróżnij podstawę i zbiornik na wodę i napełnij je świeżą wodą
Co 2 tygodnie	Czysta baza wodna, bęben i mata parownika AW200 Wyczyść filtr wstępny
Rocznie	Wymień sztyft jonowy A7017 Silver Stick® Wyczyść wewnętrzną część urządzenia
W razie potrzeby	Odkamienianie urządzenia

CZYSZCZENIE URZĄDZENIA

DEMONTAŻ I CZYSZCZENIE

1. Zdejmij górną część urządzenia BONECO.



2. Wyjmij bęben z matą parownika AW200.



3. Wyjmij A7017 Ionic Silver Stick®.



4. Obróć obie tarcze bębna, aby je zwolnić. Zwróć uwagę na oznaczenia na zewnętrznej stronie tarczy.



5. Wyjmij matę parownika AW200 z bębna.



6. Wyczyść podstawę wodną i bęben ręcznie lub w zmywarce do naczyń w maksymalnej temperaturze 50°C.



7. Wyczyść wnętrze zbiornika na wodę ręcznie lub za pomocą odpowiedniej szczoteczki i dostępnego w sprzedaży płynu do mycia naczyń.



8. Wyczyść pokrywę zbiornika na wodę za pomocą dostępnego w sprzedaży płynu do mycia naczyń i szczoteczki czyszczącej.



9. Złóż urządzenie ponownie, wykonując powyższe kroki w odwrotnej kolejności.

CZYSZCZENIE MATY PAROWNIKA AW200

O MACIE PAROWNIKA AW200

Matę parownika AW200 można prać w pralce. Można stosować dowolny detergent dostępny w sprzedaży.

Podczas naciągania maty parowniczej AW200 na bębnie po czyszczeniu, należy zwrócić uwagę na prawidłowe ułożenie:



CZYSZCZENIE W PRALCE

Zalecamy włożenie maty parowej AW200 do woreczka na pranie lub pranie jej oddzielnie, ponieważ w przeciwnym razie będą się w niej gromadzić luźne włókna z innych ubrań.



Maty parowej AW200 nie wolno prać w temperaturze wyższej niż 40 °C.



Nie suszyć maty parowniczej AW200 w suszarce do ubrań.



CZYSZCZENIE RĘCZNE

1. Dodaj odrobinę detergentu do ciepłej wody i dokładnie obróć matę parową AW200, aby płyn do mycia naczyń pokrył całą powierzchnię.



2. Kilkakrotnie przepłucz matę parownika AW200 czystą, ciepłą wodą, aż przestanie tworzyć się piana.
3. Przed ponownym naciągnięciem maty parowniczej AW200 na bębnie należy odczekać, aż wyschnie.

CZYSZCZENIE FILTRA WSTĘPNEGO

O FILTRZE WSTĘPNYM

Filtr wstępny oczyszcza powietrze z większych zanieczyszczeń. Wyczyść filtr wstępny, jeśli jest zakurzony lub brudny.

CZYSZCZENIE FILTRA WSTĘPNEGO

1. Naciśnij kolejno każdy z czterech rogów pokrywy, aby ją odblokować.



2. Wyjmij filtr wstępny, pociągając go do góry za zaczep znajdujący się na środku.



3. Umyj filtr wstępny pod bieżącą wodą za pomocą szczoteczki czyszczącej.



4. Wytrzyj filtr wstępny do sucha szmatką.



5. Włóż filtr wstępny do urządzenia.



6. Załóż ponownie pokrywę.



WYMIANA AKCESORIÓW

WYMIANA A7017 IONIC SILVER STICK®

A7017 Ionic Silver Stick® wykorzystuje antybakteryjne działanie srebra, co znacząco poprawia higienę wody. Działa natychmiast po kontakcie z wodą – nawet gdy urządzenie BONECO jest wyłączone.

Wymień A7017 Ionic Silver Stick® corocznie w celu zagwarantowania skuteczności środków przeciwdrobnoustrojowych.



Zużyty preparat A7017 Ionic Silver Stick® należy zwrócić do punktu sprzedaży lub do autoryzowanego zakładu utylizacji odpadów.

WYMIANA FILTRA PRZECIWPYŁKOWEGO AH300

Filtra przeciwpyłkowego AH300 nie można czyścić.

- Zabrudzenie jest zjawiskiem normalnym i świadczy o działaniu filtra przeciwpyłkowego AH300.
- Wymień filtr przeciwpyłkowy AH300 raz w roku, aby utrzymać skuteczność czyszczenia.
- Zużyty filtr AH300 można wyrzucać razem ze zwykłymi odpadami domowymi.

DOSTĘPNOŚĆ AKCESORIÓW

Części zamienne do zużytych akcesoriów oraz akcesoria dodatkowe można nabyć w następujących sklepach:

- Twój specjalistyczny dealer BONECO,
- Na www.boneco.com lub
- Bezpośrednio przez aplikację BONECO SMART.

UWAGI DOTYCZĄCE OBSŁUGI I ROZWIĄZYWANIA PROBLEMÓW

Problem	Możliwa przyczyna	Sposób postępowania
Powietrze ma nieprzyjemny zapach	Stojąca woda w bazie wodnej	Opróżnij zbiornik na wodę i wyczyść urządzenie oraz matę parownika AW200
Dioda LED statusu na urządzeniu miga na czerwono	Baza wodna jest pusta Brakuje filtra	Napełnij bazę wodną Włóż filtr
Urządzenia nie można obsługiwać za pomocą aplikacji BONECO SMART.	Urządzenie jest offline	Sprawdź połączenie sieciowe
Dioda LED statusu pulsuje	Osiągnięto pożądaną wilgotność	W razie potrzeby zwiększ pożądaną poziom wilgotności
Aktualny wyświetlacz miga, jeśli podjęto próbę wykonania operacji	Operacja jest zablokowana	Wyłącz funkcję BLOKADA w aplikacji
Wyświetlacz pozostaje ciemny	Jasność diod LED w aplikacji została znacznie zmniejszona	Zwiększ jasność diod LED w aplikacji

USTAWIENIA FABRYCZNE

INFORMACJE O USTAWIENIACH FABRYCZNYCH

Jeśli system sterowania urządzeniem BONECO SMART nie działa zgodnie z oczekiwaniami lub chcesz usunąć wszystkie ustawienia, możesz przywrócić ustawienia fabryczne urządzenia. Spowoduje to usunięcie wszystkich ustawień i regulacji.

Po zresetowaniu urządzenie BONECO SMART należy ponownie sparować ze smartfonem, aby system sterowania mógł nadal współpracować z aplikacją.

RESETOWANIE URZĄDZENIA

Naciśnij i przytrzymaj pokrętkę z przodu przez około 10 sekund, aż wszystkie diody LED zaczną migać na czerwono. Urządzenie wyłączy się automatycznie.

Teraz urządzenie BONECO SMART jest w takim samym stanie, w jakim było w chwili uruchomienia.

DEKLARACJA ZGODNOŚCI

UPROSZCZONA DEKLARACJA ZGODNOŚCI UE

Firma BONECO oświadcza niniejszym, że urządzenie to spełnia zasadnicze wymagania następujących dyrektyw UE:

Dyrektywa 2014/53/UE w sprawie urządzeń radiowych (RED)

Dyrektywa 2011/65/UE w sprawie ograniczenia stosowania niektórych niebezpiecznych substancji w sprzęcie elektrycznym i elektronicznym

Pełną deklarację zgodności można znaleźć tutaj www.boneco.com.