



PL

OSUSZACZ POWIETRZA

PLATINUM EVO 21
PLATINUM EVO 41



INSTRUKCJA OBSŁUGI

Przeczytaj uważnie instrukcję przed uruchomieniem lub serwisowaniem osuszacza.

Przestrzegaj wszystkich instrukcji bezpieczeństwa; nieprzestrzeganie instrukcji może prowadzić do wypadków i/lub uszkodzeń. Przechowuj te instrukcje w bezpiecznym miejscu do wykorzystania w przyszłości.



urządzenie napełnione palnym gazem R290.



Przed instalacją i użytkowaniem urządzenia należy zapoznać się z instrukcją obsługi.



Przed naprawą urządzenia zapoznaj się z instrukcją serwisową.

Czynnik chłodniczy R290

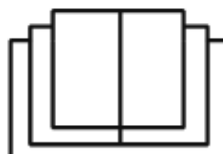
- Aby zrealizować funkcję osuszacza, w układzie krąży specjalny czynnik chłodniczy. Czynnikiem chłodniczym jest fluorek R290 = 3 GWP (potencjał ocieplenia globalnego). Ten czynnik chłodniczy jest palny i bezwonny. W pewnych warunkach może to doprowadzić do wybuchu, jednak palność tego czynnika chłodniczego jest bardzo niska i może się zapalić tylko w przypadku pożaru.
- W porównaniu z innymi powszechnymi czynnikami chłodniczymi, R290 jest czynnikiem nie zanieczyszczającym środowiska, który nie szkodzi ozonosferze i nie ma wpływu na efekt cieplarniany. R290 ma bardzo dobre właściwości termodynamiczne, które prowadzą do naprawdę wysokiej efektywności energetycznej. Dlatego jednostki wymagają mniej napełniania.

Ostrzeżenie:

Nie należy próbować przyspieszać procesu rozmrażania ani czyścić urządzenia w inny sposób niż zalecany przez producenta. Jeśli naprawa będzie konieczna, skontaktuj się z najbliższym autoryzowanym centrum serwisowym Argoclima. Wszelkie naprawy wykonywane przez niewykwalifikowany personel mogą być niebezpieczne. Urządzenie należy przechowywać w pomieszczeniu, w którym nie ma żadnych stale działających źródeł zapłonu. (na przykład: otwarty ogień, działające urządzenie gazowe lub działający grzejnik elektryczny.) Nie przekłuwać ani nie spalać.

Urządzenie należy instalować, obsługiwać i przechowywać w pomieszczeniu o powierzchni podłogi większej niż 4 m².

W przypadku napraw należy ściśle przestrzegać instrukcji producenta tylko dla urządzeń napełnionych gazem palnym R290. Należy pamiętać, że czynniki chłodnicze nie mają żadnego zapachu.



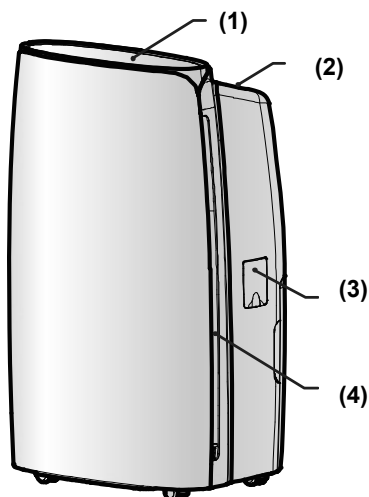
OGÓLNE INSTRUKCJE OBSŁUGI I BEZPIECZEŃSTWA

- **To urządzenie jest wysoce wydajnym osuszaczem, przeznaczonym wyłącznie do użytku domowego!**
- Używaj tego osuszacza tylko w sposób opisany w tej instrukcji. Każde inne użycie, które nie jest zalecane przez producenta, może spowodować pożar, porażenie prądem lub awarię.
- Urządzenie zawiera czynnik chłodniczy; cały czas trzymaj go pionowo.
- Po otwarciu urządzenia trzymaj je pionowo, aby umożliwić ustabilizowanie się czynnika chłodniczego i odczekaj dwie godziny przed uruchomieniem.
- Upewnij się, że wymagane napięcie i częstotliwość (220-240V/50Hz) odpowiadają dostępnemu źródłu zasilania (220 - 240V/50Hz).
- To urządzenie może być używane przez dzieci w wieku 8 lat i starsze oraz osoby o ograniczonych zdolnościach fizycznych, sensorycznych lub umysłowych lub bez doświadczenia i wiedzy, jeśli są pod nadzorem lub są poinstruowane jak bezpiecznie korzystać z urządzenia i rozumieją związane z tym zagrożenia.
- Dzieci nie mogą bawić się urządzeniem.
- Dzieci nie mogą bez nadzoru czyścić i konserwować urządzenia.
- Upewnij się, że wtyczka jest całkowicie włożona. Nie używaj wielu adapterów. Nie dotykaj wtyczki mokrymi rękami. Upewnij się, że wtyczka jest czysta.
- Dzieci w wieku od 3 do 8 lat muszą mieć możliwość włączania/ wyłączenia urządzenia tylko pod warunkiem, że urządzenie zostało umieszczone w jego normalnej pozycji roboczej, zostały podane instrukcje dotyczące bezpiecznego korzystania z urządzenia i związane z nim zagrożenia zostały zrozumiane.
- Dzieciom w wieku od 3 do 8 lat nie wolno podłączać, regulować, czyścić ani wykonywać żadnych czynności konserwacyjnych na urządzeniu.
- **Odłącz zasilanie sieciowe, gdy urządzenie nie jest używane lub podczas czyszczenia. Pozostawienie podłączonego urządzenia może spowodować porażenie prądem lub wypadek.**
- Aby odłączyć urządzenie, ustaw przełącznik w pozycji OFF i wyjmij wtyczkę z gniazdka. Ciągnij tylko za wtyczkę. Nie ciągnij za przewód.
- Nie zginaj, nie przeciągaj ani nie skręcaj przewodu ani nie wyciągaj go na siłę. **Nie używaj urządzenia, jeśli jego kabel lub wtyczka są uszkodzone; może to spowodować pożar lub porażenie prądem.** Jeśli przewód zasilający jest uszkodzony, musi zostać wymieniony przez centrum serwisowe.

- **Nie umieszczaj ciężkich przedmiotów na urządzeniu.**
- Aby zapobiec rozlaniu się wody, opróżnij zbiornik na wodę przed przeniesieniem urządzenia.
- Nie przechylaj osuszacza ani nie odwracaj go do góry nogami, ponieważ wypływająca woda może uszkodzić urządzenie.
- **Nie używaj urządzenia na niestabilnych lub pochyłych powierzchniach: wycieki wody mogą spowodować nieprawidłowe działanie lub spowodować nadmierne wibracje i hałas podczas pracy.**
- Osuszacz musi być umieszczony co najmniej 50 cm od ściany lub innych przeszkód, aby ciepło mogło się prawidłowo rozproszyć.
- **Zamknij wszystkie otwarte okna, aby zmaksymalizować wydajność osuszania.**
- **Nie wkładaj przedmiotów ani ostrych narzędzi do kratki wylotu powietrza.**
- **Nie zakrywaj w żaden sposób kratki wlotu i wylotu powietrza.**
- **OSTRZEŻENIE!**
W przypadku nieprawidłowości, wyłącz urządzenie i natychmiast odłącz je od zasilania. Nie wolno demontować, naprawiać ani modyfikować tego produktu. W przypadku awarii skontaktuj się bezpośrednio z centrum obsługi posprzedażnej.
- Nie zanurzaj przewodu zasilającego, wtyczki ani żadnej innej części urządzenia w wodzie lub innych płynach.
- Nie wystawiaj osuszacza na bezpośrednie działanie promieni słonecznych.
- Trzymaj urządzenie z dala od źródeł ciepła, które mogą spowodować zniekształcenie plastikowych części.
- Nie rozpylaj środków owadobójczych, olejów ani farb w pobliżu urządzenia; może to spowodować uszkodzenie jego plastikowych części lub wywołać pożar.
- **Trzymaj łatwopalne gazy i oleje z dala od urządzenia!**
- **Nie przenoś urządzenia podczas pracy; może to spowodować wycieki i nieprawidłowe działanie.**

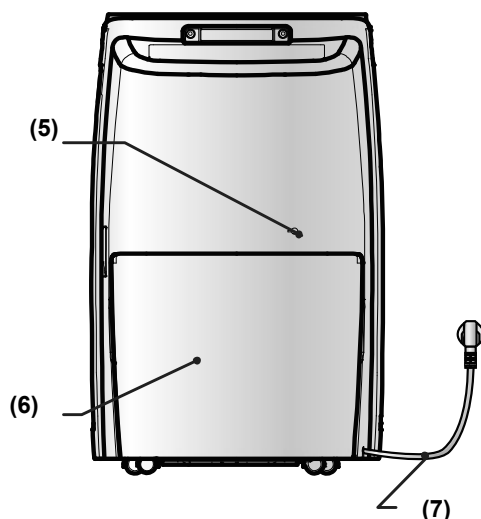
OPIS ELEMENTÓW

WIDOK Z PRZODU



- 1) PANEL KONTROLNY
- 2) WYLOT OSUSZONEGO POWIETRZA
- 3) PRZYŁĄCZE STAŁEGO ODPROWADZANIA WODY
- 4) WLOT POWIETRZA
- 5) OTWÓR DO ZACZEPIENIA PRZEWODU ZASILAJĄCEGO
- 6) ZBIORNIK NA SKROPLINY
- 7) PRZEWÓD ZASILAJĄCY

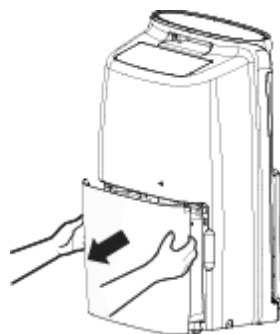
WIDOK Z TYŁU



SPRAWDŹ PRZED URUCHOMIENIEM

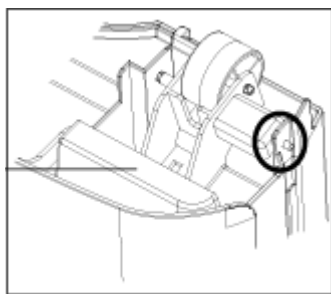
Sprawdź, czy pływak i zbiornik wody są prawidłowo ustawione.

1. Wyjmij zbiornik obiema rękami zgodnie z kierunkiem strzałki.

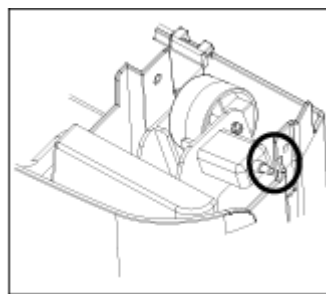


2. Sprawdź pozycję pływaka w zbiorniku; mógł się przesunąć podczas przenoszenia. Jeżeli nie znajduje się na swoim miejscu, popraw go przed użyciem.

Pływak



Prawidłowa pozycja



Nieprawidłowa pozycja

3. Następnie popraw zbiornik

INSTRUKCJA OBSŁUGI

URUCHAMIANIE URZĄDZENIA

Umieść produkt na płaskiej i stabilnej powierzchni odpornej na ciepło, co najmniej 1 metr od materiałów łatwopalnych lub wrażliwych na ciepło i 50 cm od ścian lub innych przeszkód.

Upewnij się, że zbiornik na wodę jest we właściwej pozycji.

Podłącz przewód zasilający do odpowiedniego gniazdka elektrycznego (220-240V/50Hz).

Włącz urządzenie za pomocą przycisku ON/OFF na panelu sterowania.

Osuszacz jest przeznaczony do pracy w temperaturze pokojowej od + 5 °C do + 35 °C.

W przypadku pracy w niskich temperaturach na parowniku może tworzyć się lód, pogarszając jego działanie.

W takim przypadku osuszacz przechodzi w tryb odszraniania. Sprężarka zatrzymuje się, ale wentylator nadal pracuje.

Zalecamy, aby nie używać osuszacza w temperaturze pokojowej poniżej 5 °C.

ŚRODKI OSTROŻNOŚCI

Urządzenie zacznie działać tylko wtedy, gdy poziom wilgotności w pomieszczeniu przekroczy ustawioną wartość.

Osuszacz będzie działał aż do osiągnięcia ustawionego poziomu wilgotności, z wyjątkiem przerw spowodowanych pełnym zbiornikiem. W takim przypadku opróżnij i ponownie zainstaluj zbiornik: osuszacz ponownie zacznie działać.

OSTRZEŻENIE:

Po każdej przerwie w jego pracy muszą upłynąć co najmniej 3 minuty, zanim osuszacz ponownie uruchomi się: opóźnienie to zapobiega uszkodzeniu sprężarki.

Jeżeli ustawiony poziom wilgotności jest wyższy niż poziom aktualnie występujący w pomieszczeniu, osuszacz nie uruchomi się.

Jeżeli po wykonaniu instrukcji uruchomienia **osuszacz nie uruchamia się** lub zatrzymuje się bez powodu, upewnij się, że wtyczka i przewód zasilający są w dobrym stanie. Po wykonaniu tej czynności odczekaj 10 minut, a następnie uruchom ponownie urządzenie.

Jeśli osuszacz nadal nie uruchamia się po 10 minutach lub jeśli przewód zasilający lub wtyczka są uszkodzone, wyłącz urządzenie i skontaktuj się z serwisem posprzedażnym.

OSTRZEŻENIE:

Gdy osuszacz pracuje, sprężarka wytwarza ciepło, a urządzenie emituje ciepłe powietrze do pomieszczenia.

Dlatego temperatura w pomieszczeniu będzie miała tendencję do wzrostu. To zupełnie normalne.

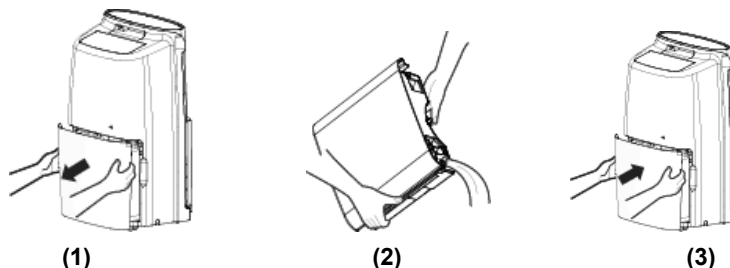
WYŁĄCZANIE OSUSZACZA

Aby wyłączyć osuszacz, naciśnij przycisk ON/OFF. Zasilanie urządzenia zostanie wyłączone. Odłącz urządzenie z prądu, jeśli nie zamierzasz go używać przez dłuższy czas.

OPRÓŻNIANIE ZBIORNIKA NA WODĘ

Woda zebrana z pomieszczenia odprowadzana jest do tylnego zbiornika. Gdy zbiornik jest pełny, urządzenie wyłącza się. Kontrolka PEŁNY ZBIORNIK zapala się, a urządzenie emituje sygnał dźwiękowy przez około 10 sekund. Aby wyłączyć urządzenie, naciśnij przycisk ON/OFF i odczekaj kilka sekund.

1. Ostrożnie wyjmij zbiornik obiema rękami i zgodnie z kierunkiem strzałki.
2. Opróżnij zbiornik.
3. Umieść zbiornik na miejscu zgodnie z kierunkiem strzałki.

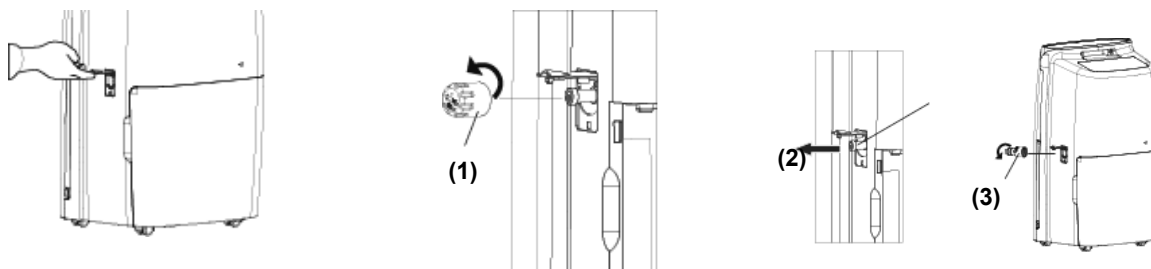


UWAGA

Nie używaj wężyka do odprowadzania skroplin podczas gdy woda zbierana jest do zbiornika. Może to doprowadzić do wylewania się wody z wężyka.

STAŁE ODPROWADZANIE WODY

Możesz zamontować wężyk PVC o średnicy wewnętrznej 14 mm i długości 1,3-1,5 m (brak w zestawie), aby opróżniać zbiornik w sposób ciągły. Wyłącz urządzenie i wyjmij wtyczkę przed podłączeniem węża.

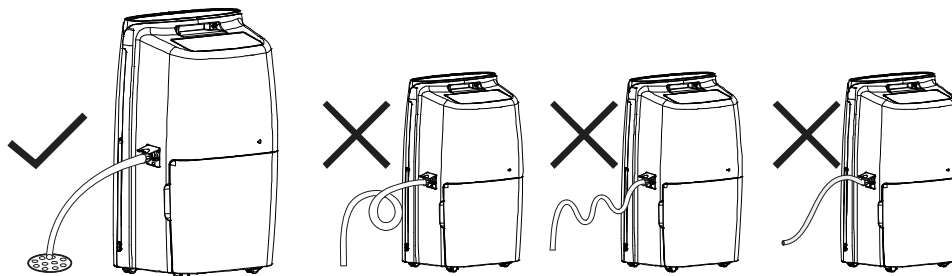


Otwórz klapkę zakrywającą otwór spustowy z boku urządzenia.

Aby zdjąć osłonę otworu, obróć ją w kierunku strzałki (1).

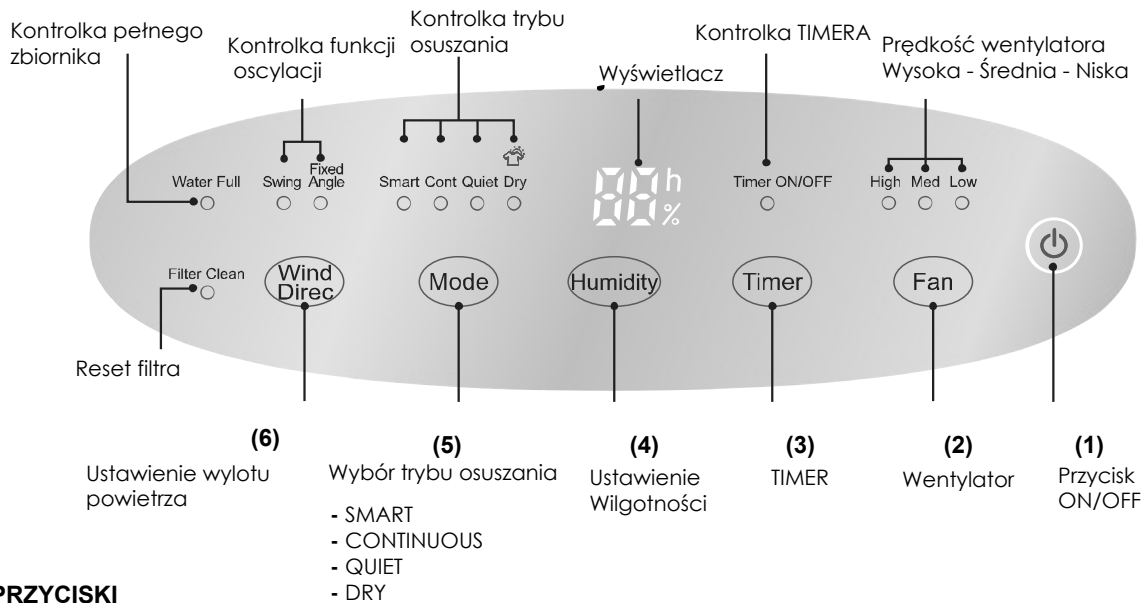
Zdejmij zaślepkę (2) i przykręć adapter węża odpływowego (3) (w zestawie) do otworu odpływowego. Podłącz wąż PVC (nie dołączony) do adaptera otworu odpływowego. Umieść wężyk w odpływie.

Wąż na całej długości musi znajdować się poniżej otworu spustowego. Nie blokuj odpływu.



Od czasu do czasu sprawdzaj, czy adapter i wąż odpływowy są szczelnie połączone i nie są uszkodzone ani zablokowane.

PANEL STEROWANIA



PRZYCISKI

(1) PRZYCISK ON/OFF: Wciśnij aby włączyć lub wyłączyć urządzenie.

(2) PRZYCISK WENTYLATORA: Wciśnij aby ustawić prędkość wentylatora: Wysoka, Średnia, Niska.

(3) PRZYCISK TIMERA ON/OFF: urządzenie można zaprogramować tak, aby włączało się (kiedy jest wyłączone) i wyłączało się (kiedy jest uruchomione) w odstępach co 1 godzinę, od 1 do 24 godzin. Po jej ustawieniu na wyświetlaczu pojawi się czas co 5".

(4) PRZYCISK WILGOTNOŚCI: W trybie SMART i QUIET wilgotność można regulować w zakresie od 30% do 80% w krokach co 10%. Po jej ustawieniu wyświetlacz pokaże ustawioną wilgotność. Urządzenie zacznie działać tylko wtedy, gdy poziom wilgotności w pomieszczeniu przekroczy ustawioną wartość.

(5) PRZYCISK TRYBU: można wybrać jeden z następujących trybów osuszania: zapali się odpowiedni wskaźnik.

- ✓ **Smart:** urządzenie inteligentnie wybierze optymalny poziom wilgotności w oparciu o aktualną temperaturę.
- ✓ **Cont (Continuous):** urządzenie będzie działać nieprzerwanie, aż wilgotność w pomieszczeniu osiągnie 50%.
- ✓ **Quiet:** urządzenie inteligentnie wybierze optymalny poziom wilgotności w oparciu o temperaturę; wentylator jest ograniczony do minimum, aby zapewnić jak najcichszą pracę. W tym trybie wentylator nie może być regulowany.
- ✓ **Dry: specjalna funkcja suszenia prania:** strumień powietrza skierowany jest prosto do góry, aby ułatwić suszenie ubrań.

(6) USTAWIENIE WYLOTU POWIETRZA: możesz wybrać tryb oscylacji, aby zoptymalizować przepływ powietrza w pomieszczeniu, lub ustawić kłapkę wylotową pod wymaganym kątem.

KONTROLKI

KONTROLKA CZYSZCZENIA FILTRA (SYSTEM CZYSZCZENIA FILTRA): Kontrolka zaświeci się, wskazując, że filtr należy wyczyścić. Wyjmij filtr i wyczyść go. Następnie naciśnij jednocześnie przyciski FAN i HUMIDITY, aby Wyłączyć kontrolkę czyszczenia filtra.

KONTROLKA PEŁNEGO ZBIORNIKA: gdy zbiornik jest pełny, zapali się WATER FULL LED i urządzenie przestanie działać. Rozlegnie się sygnał dźwiękowy trwający około 10 sekund. Wyjmij zbiornik i opróżnij go (zgodnie z opisem w „OPRÓŻNIANIE ZBIORNIKA NA WODĘ”), a następnie umieść go prawidłowo; osuszacz ponownie zacznie działać.

ALARM PEŁNEGO ZBIORNIKA: gdy zbiornik wewnętrzny jest pełny lub zbiornik nie jest prawidłowo umieszczony, urządzenie wyda sygnał dźwiękowy trwający około 10 sekund, a następnie zaświeci się dioda LED. Opróżnij zbiornik lub umieść go prawidłowo.

KONTROLKA POŁOŻENIA DEFLEKTORA: wskazuje tryb oscylacji kłapki lub stałe położenie pod wybranym kątem.

KONTROLKA TRYBU OSUSZANIA: wskazuje wybrany tryb pracy.

WYŚWIETLACZ: wskazuje wybraną wartość wilgotności.

KONTROLKA TIMERA: wskazuje wybraną opcję włączenia lub wyłączenia czasowego.

KONTROLKA SZYBKOŚCI WENTYLATORA: pokazuje prędkość wentylatora: WYSOKA, ŚREDNIA lub NISKA.

AUTO-STOP: automatic shut-down of the unit if the tank is full or incorrectly positioned, or when the room humidity is 5% below the set humidity.

AUTO RESTART: osuszacz uruchamia się ponownie po awarii zasilania.

FUNKCJA PAMIĘCI: osuszacz zachowuje swoje ustawienia podczas awarii zasilania.

BLOKADA PRZED DZIEĆMI: aby wyłączyć przyciski, naciśnij przyciski Mode i Timer przez 1 sekundę: na wyświetlaczu pojawi się symbol LC. Aby ponownie aktywować panel sterowania, ponownie naciśnij przyciski Mode i Timer na 1 sekundę.

ODMRAŻANIE: Osuszacz może działać prawidłowo w temperaturze pokojowej od + 5 °C do + 35 °C. Gdy osuszacz pracuje w niskiej temperaturze pokojowej, na powierzchni parownika może gromadzić się lód, co może zmniejszyć skuteczność osuszacza.

W takim przypadku osuszacz przechodzi w tryb odszraniania. Sprężarka zatrzymuje się, ale wentylator nadal pracuje. Zalecamy, aby nie używać osuszacza w temperaturze pokojowej poniżej 5 °C.

CZYSZCZENIE I KONSERWACJA

KONSERWACJA POWIERZCHNI ZEWNĘTRZNEJ NAWILŻACZA

△ **Ostrzeżenie**

Przed czyszczeniem należy zawsze wyciągnąć wtyczkę osuszacza z gniazdka, aby zapobiec porażeniu prądem i usterkom.

△ **Ostrzeżenie**

Nie moczyć urządzenia ani nie zanurzać go w wodzie, w przeciwnym razie może dojść do porażenia prądem.

Użyj wilgotnej i miękkiej szmatki do czyszczenia zewnętrznej powierzchni osuszacza.

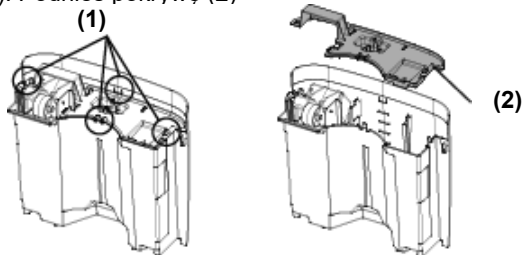
Do czyszczenia urządzenia nie używaj rozpuszczalników, benzyny, ksylenu, talku ani szczotek: mogą one uszkodzić powierzchnię lub kolor obudowy.

CZYSZCZENIE ZBIORNIKA NA WODĘ

Zalecamy wyjmowanie zbiornika raz na kilka tygodni, aby zapobiec tworzeniu się pleśni i bakterii. Napełnij zbiornik czystą wodą z niewielką ilością detergentu; Wymyj go, a następnie wylej wodę i dokładnie wypłucz.

PLATINUM EVO 21

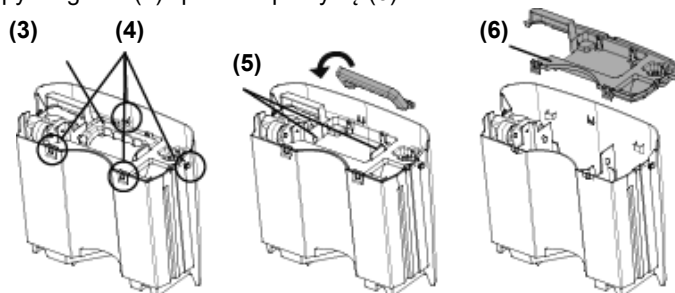
1. Wyjmij zbiornik i wylej pozostałą wodę.
2. Naciśnij 4 zaczepy na górze (1). Podnieś pokrywę (2)



3. Po oczyszczeniu załóż pokrywę i sprawdź, czy pływak jest prawidłowo ustawiony.
4. Strona z pianką musi idealnie pasować do pokrywki. Nie usuwaj pianki z pływaka.

PLATINUM EVO 41

1. Wyjmij zbiornik i wylej pozostałą wodę.
2. Obróć uchwyt (3), aby go podnieść i wyjąć z otworów pokrywki (5).
3. Naciśnij 4 zaczepy na górze (4) i podnieś pokrywę (6).



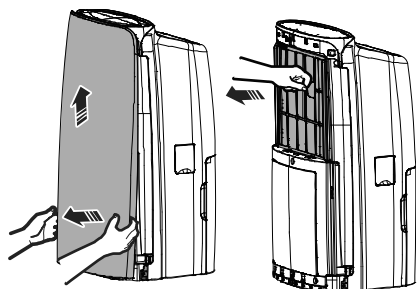
4. Po oczyszczeniu załóż pokrywę i sprawdź, czy pływak jest prawidłowo ustawiony.
5. Strona z pianką musi idealnie pasować do pokrywki. Nie usuwaj pianki z pływaka.

CZYSZCZENIE FILTRA POWIETRZA

Filtr jest przeznaczony do usuwania kurzu lub brudu z powietrza. Jeśli filtr jest zatkany kurzem, zużycie energii elektrycznej będzie wyższe niż normalnie.

Aby zoptymalizować skuteczność usuwania wilgoci, wyczyść filtr, gdy zaświeci się kontrolka FILTER CLEAN.

Instrukcja czyszczenia:



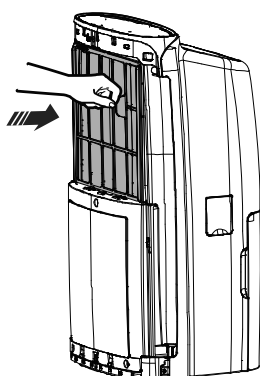
1. Naciśnij boczne dźwignie i delikatnie zdejmij przedni panel z dołu, a następnie z góry.

2. Wyjmij filtr, pociągając górną część do siebie.

Wyczyść filtr odkurzaczem lub umyj go czystą wodą o temperaturze nie wyższej niż 40 °C.

DO CZYSZCZENIA FILTRA NIE NALEŻY UŻYWAĆ ALKOHOLU, BENZENU LUB INNYCH Agresywnych produktów.

Pozostaw filtr do naturalnego wyschnięcia, a następnie umieść go na miejscu.



3. Włóż filtr ponownie, wkładając dolne haczyki do urządzenia (w prawidłowej pozycji „GÓRA”) i wciskając filtr w dół, aż usłyszysz dźwięk.

Nie używaj osuszacza bez filtra, ponieważ kurz może wpływać na wydajność parownika, powodując wyższe zużycie energii.

ROZWIĄZYWANIE PROBLEMÓW

PROBLEM	POTENCJALNA PRZYCZYNA	ROZWIĄZANIE
Osuszacz nie działa. Nie ma możliwości dostosowania ustawień.	Temperatura jest powyżej 35°C lub poniżej 5°C. Zbiornik wewnętrzny jest pełny. Zbiornik nie jest prawidłowo umieszczony. Ustawiony poziom wilgotności jest wyższy niż w pomieszczeniu.	Opróżnij zbiornik Ustaw zbiornik prawidłowo
Hałas nagle wzrasta podczas działania	Sprężarka właśnie się uruchomiła. Wystąpił problem z połączeniem zasilania. Urządzenie stoi na nierównej powierzchni.	
Woda nie zbiera się w zbiorniku	Pomieszczenie jest za duże w stosunku do pojemności jednostki. Drzwi są otwarte. W pomieszczeniu znajdują się inne urządzenia wytwarzające wilgoć.	
Zmniejszony efekt osuszania	Temperatura w pomieszczeniu jest zbyt niska. Ustawiony poziom wilgotności jest niewystarczający. Filtr jest pełen kurzu. Drzwi i okna są otwarte. Jeśli jednostka pracuje w temperaturze pomiędzy 5 a 15 °C, jednostka zatrzyma się w celu automatycznego odszraniania. Sprężarka zatrzyma się na krótkie okresy. Po odszranianiu jednostka wznowi normalną pracę.	Zmniejsz poziom wilgotności. Wyczyść filtr. Zamknij wszystkie drzwi i okna.
Na początku powietrze może mieć zapach stęchlizny	Ze względu na różnicę temperatur wymiennika ciepła powietrze może początkowo mieć dziwny zapach.	
W zbiorniku znajduje się woda nawet podczas używania węża do ciągłego odprowadzania skroplin	Sprawdź połączenia odpływowe. Wąż odpływowy nie jest prawidłowo podłączony.	Prawidłowo podłączyć wąż. Wyjmij wąż odpływowy i wymień go.
Kontrolka ON/OFF nie włącza się po podłączeniu zasilania	Brak zasilania lub wtyczka nie jest prawidłowo włożona.	Sprawdź zasilanie elektryczne. Upewnij się, że obwód elektryczny i wtyczka nie są uszkodzone. Upewnij się, że kabel nie jest uszkodzony.

REGULACJA (EU) No. 517/2014 – F-GAS

PLATINUM EVO 21

Urządzenie zawiera R290, naturalny gaz cieplarniany o współczynniku ocieplenia globalnego (GWP) = 3 kg. 0,06 = 0,00018 ton ekw. CO₂.

PLATINUM EVO 41

Urządzenie zawiera R290, naturalny gaz cieplarniany o współczynniku ocieplenia globalnego (GWP) = 3 kg. 0,15 = 0,00045 ton ekw. CO₂

Nie uwalniać R290 do atmosfery.



INFORMACJE DOTYCZĄCE PRAWIDŁOWEJ UTYLIZACJI PRODUKTU ZGODNIE Z DYREKTYWĄ EUROPEJSKĄ 2012/19/UE

To urządzenie nie może być wyrzucane wraz z odpadami domowymi pod koniec jego cyklu życia. Zwracamy uwagę na kluczową rolę, jaką odgrywa konsument w ponownym wykorzystaniu, recyklingu i innych formach odzysku takich odpadów.

Urządzenie musi zostać zełomowane przez centrum utylizacji odpadów sortowanych lub zwrócone do sprzedawcy (za tę usługę nie jest pobierana żadna opłata) przy zakupie nowego, równoważnego urządzenia.

Sortowanie utylizacji sprzętu elektrycznego i elektronicznego zapobiega negatywnym skutkom dla środowiska i zdrowia ludzkiego wynikających z niewłaściwego złomowania, a także pozwala na odzyskiwanie i recykling materiałów, z których jest wykonany, przy znacznych oszczędnościach w zakresie energii i zasobów.

Żądanie posortowanej utylizacji jest wskazane przez przekreśloną etykietę na pojemniku na śmieci przymocowaną do urządzenia.



improve your life

www.argoclima.com